



恶劣天气专项应急预案

编制单位名称：江苏美润云汽车服务股份有限公司

恶劣天气专项应急预案

第一部分：编制目的

恶劣天气应急预案是企业为确保乘客、驾驶员人身安全及公司车辆等财产安全，在恶劣天气状况下如何迅速有效的应对和处置，而预先制定的行动方案。本预案适用于公司经营范围内所有恶劣天气的应对。主要包括：雨、雾、冰、雪等恶劣天气。

第二部分：编制依据

根据《中华人民共和国安全生产法》（中华人民共和国主席令第 88 号）、《中华人民共和国道路运输条例》（国务院令第 406 号，2004 年 7 月 1 日施行）、《道路旅客运输及客运站管理规定》（交通部令 [2005] 第 10 号），以及《生产经营单位安全生产事故应急预案编制导则》（GB/T 29639-2020），根据我公司实际情况，特制定《江苏美润云汽车服务股份有限公司恶劣天气专项应急预案》（以下简称预案）。

第三部分：组织机构

本公司的应急救援指挥中心由公司总经理任总指挥，安全经理任副指挥，安全部、机务部、运营部、各车队、办公室、财务部、监控室等各职能部门管理员为各应急小组成员，设置安全部为应急救援指挥中心办公室，负责应急救援日常工作的协调和督办。

总指挥：公司总经理：孙智伟

副指挥：安全经理：郭想

指挥员：

运营部总监：杨武

机务部经理：翟广华

安全主管：王成

人事部经理：史敏

办公室主任：朱荣华

财务部经理：李伟蓉

江南车队：马宁

江北车队：王俊

博西华车队：杨武（兼）

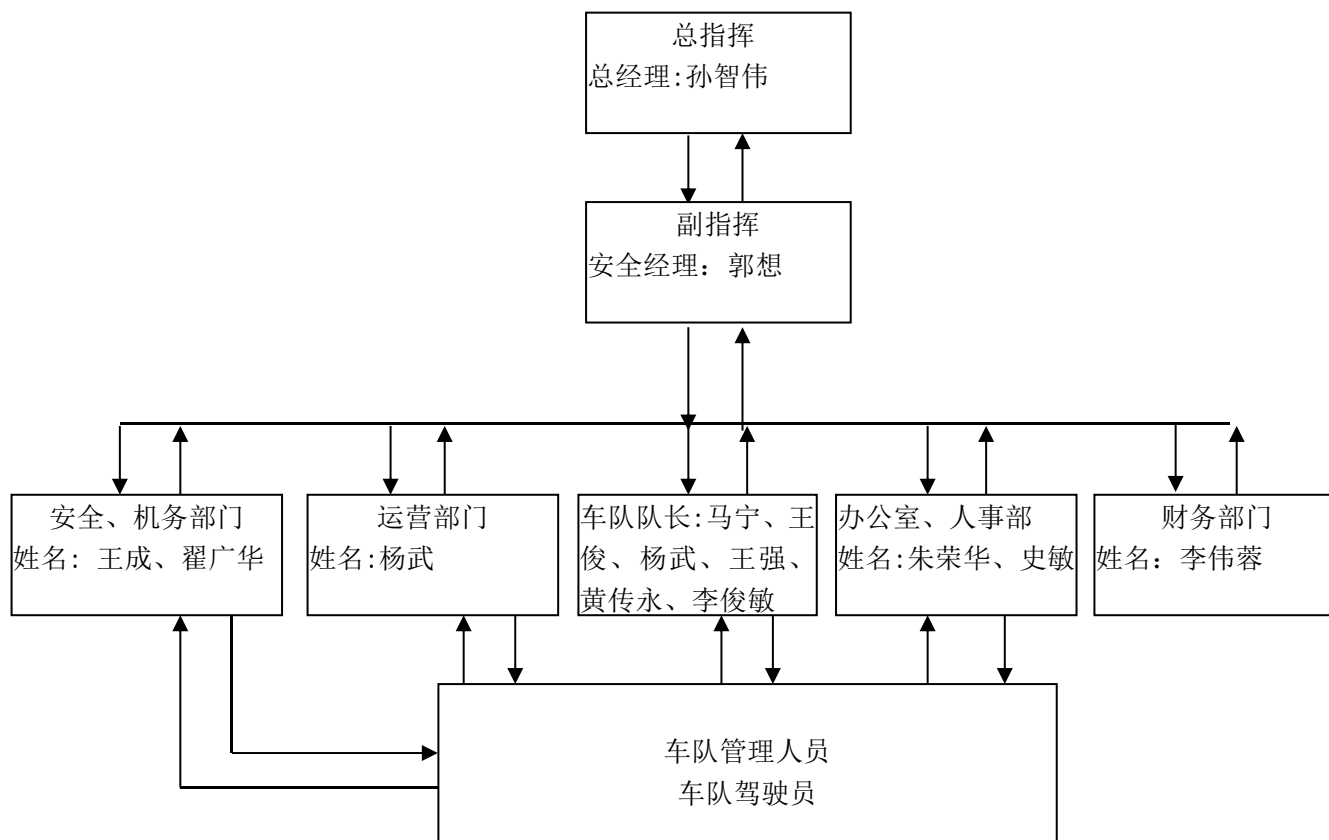
LG 化学车队：王强

博西华总部车队：黄传永

行政小车队：李俊敏

应急救援组织第一责任人：孙智伟

应急救援组织机构图见下图：



第四部分：职责分工

1) 总指挥：

(1) 分析紧急状态、确定相应报警级别，根据相关危险类型、潜在后果、现有资源控制紧急情况的行动类型。

(2) 组织制定应急救援、抢险工作方案。

(3) 组织、指挥调度公司各方面的资源开展应急救援抢险工作

(4) 下达各种应急处理指令。

(5) 在公司处于应急处理状态下，组织协调公司的各种对外联系。

2) 副指挥：

(1) 负责接收事故报案，按事故报告制度向上级有关部门和领导报告。

(2) 协助总指挥负责应急救援抢险的具体指挥工作。

(3) 当总指挥不在现场时，自动承担总指挥的一切职责。

3) 指挥员（各职能部门负责人）：

(1) 服从总指挥、副指挥的指令，协助总指挥制定应急救援、抢险方案。

(2) 指挥各职能部门（抢险小组）落实应急救援、抢险的具体措施，并及时向总指挥、副指挥报告本部门（抢险小组）的工作情况。

4) 办公室、人事部（医疗联络组）：

(1) 受理应急救援报告，并迅速正确组织应急救援。

(2) 负责应急救援现场人员的通讯保障、协调配合工作。

(3) 负责相关应急物资的保管、维护和补充。

(4) 协助做好伤员的救护、送医和安抚工作。

(5) 参与伤害事故的调查和处理。

5) 安全部、机务部（技术服务组）：

(1) 执行指挥部的指令，下达紧急安全处理指令。

(2) 参与制订应急救援、抢险方案，组织落实安全环保方面的措施。

(3) 负责现场应急救援协调、警戒和保卫工作。

(4) 组织清点、疏散受灾人员；统计受伤人数。

(5) 收集应急救援现场有关证据，参与事故调查处理。

(6) 配备、保管、维护有关应急设备设施，确保齐全有效。

6) 车队（抢险救援组）：

(1) 受理恶劣天气灾情报告，同时迅速向指挥部有关领导汇报。

(2) 参与制定恶劣天气应急处理方案，组织落实应急措施。

(3) 指挥、协调车队机务队长、车队安全员、驾驶员进行应急处理。

(4) 及时向指挥部报告应急救援处理情况。

(5) 负责组织灾后恢复生产的人员、车辆调度工作。

(6) 参加客户投诉、人员伤害等调查处理工作。

7) 运营部（警戒支援组）

(1) 负责车辆及人员调度，制订应急运输、救援抢险方案。

(2) 组织各车队开展应急运输，组织应急救援人员落实应急救援抢险措施。

(3) 落实应急救援及抢险所需的物资。

(4) 保持与客户的即时沟通，落实恶劣天气应急运输方案的执行。

(5) 及时向指挥部报告应急救援抢险处理情况。

(6) 负责客户投诉、人员伤害等调查处理工作。

8) 财务(后勤保障组)：

(1) 负责应急抢险救灾人员食品和生活用品的资金保障。

- (2) 负责受灾乘客的安置和食品供应等工作。
- (3) 协助疏散、安顿受灾乘客。
- (4) 负责相关应急物资的保管和补充。

9) 驾驶员

- (1) 发现或得知突发事件后，立即通过电话报告监控中心及车队负责人。
- (2) 服从上级应急指挥，有效实施现场控制、人员救助、物资转移及危险消除等任务。

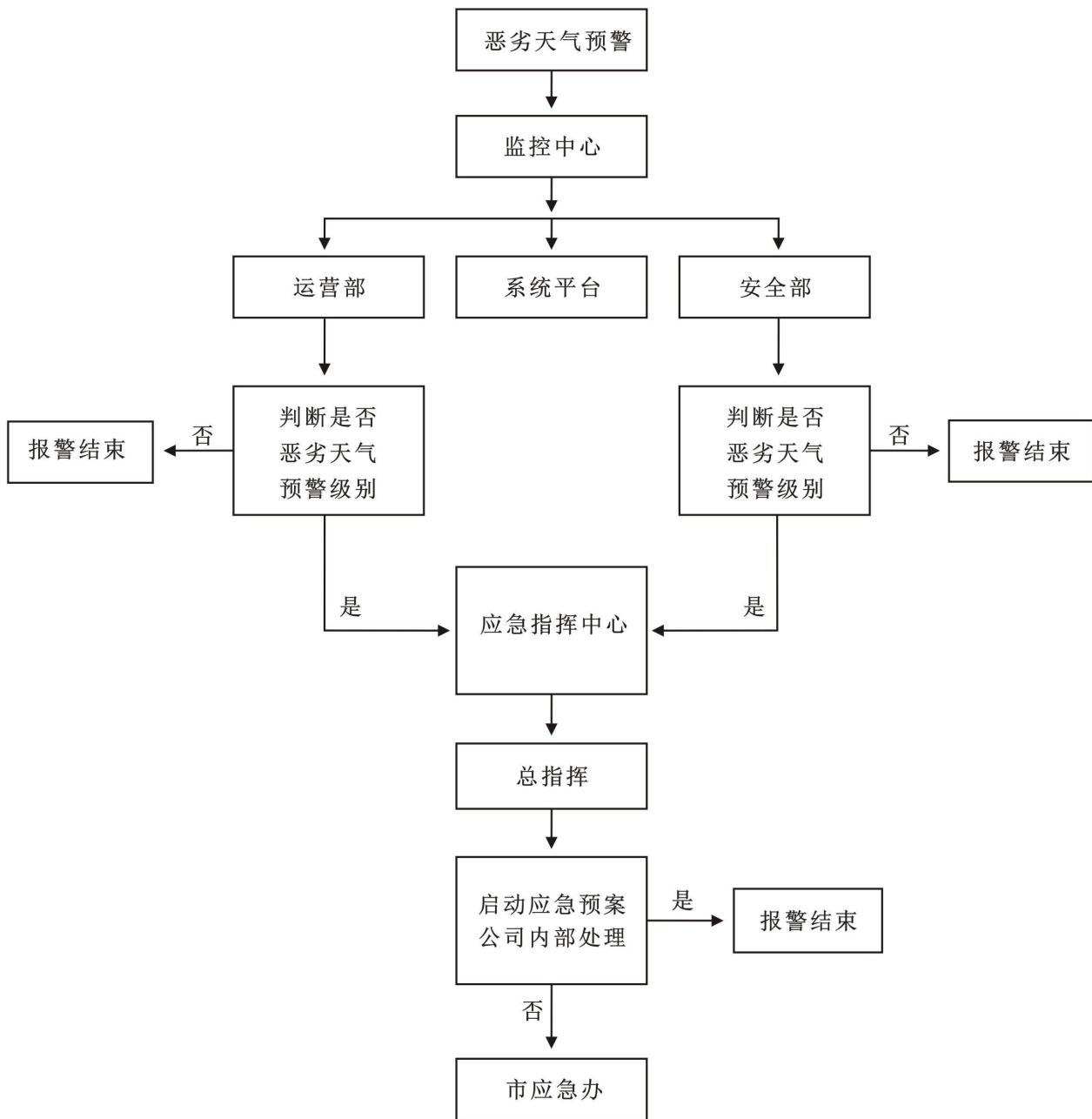
第五部分：预防预警

恶劣天气的预警或应急信息由以下方式获取：

- (1) 国家相关部门通过新闻媒体或网站（公众号）公开发布的预警信息；
- (2) 省、市、区交管、交通、应急等主管部门向企业通报的预报预警信息；
- (3) 国家及地方气象台发布的恶劣天气预警预报信息；
- (4) 驾驶员上报监控中心的具体路段因恶劣天气导致的交通管制或应急信息；



应急信息报告处理程序图



第六部分：应急处置

一、响应分级

按照恶劣天气预警的性质、严重程度、可控性及影响范围等因素，一般分为三级：紧急预警（重大）、一般预警（较大）和轻度预警（一般）。

（一）、雨天

- 1、小雨（三级管制，实行轻度预警）：能见度大于 200 米小于 500 米；
- 2、中雨（二级管制，实行一般预警）：能见度大于 100 米小于 200 米；
- 3、大雨（一级管制，实行一般预警）：能见度大于 50 米小于 100 米；
- 4、暴雨（特级管制，实行紧急预警）：能见度小于 50 米；

（二）、雾天

- 1、薄雾（三级管制，实行轻度预警）：能见度大于 200 米小于 500 米；
- 2、大雾（二级管制，实行一般预警）：能见度大于 100 米小于 200 米；
- 3、浓雾（一级管制，实行一般预警）：能见度大于 50 米小于 100 米；
- 4、强浓雾及团雾（特级管制，实行紧急预警）：能见度小于 50 米；

（三）、冰雪

- 1、小雪（三级管制，实行轻度预警）：正在下雪但路面（桥面）尚无积雪、结冰现象；
- 2、中雪（二级管制，实行一般预警）：路面（桥面）有积雪，厚度两厘米以下，无结冰现象；
- 3、大雪（一级管制，实行紧急预警）：路面（桥面）有积雪，厚度两厘米以上五厘米以下，部分路段有结冰现象；
- 4、暴雪（特级管制，实行紧急预警）：路面（桥面）有积雪，厚度五厘米以上，全路段有结冰现象；

根据本公司实际情况，将应急救援处置分为两级响应（二级响应和三级响应），超出本公司应急救援能力范围的为一级响应（社会级），需联合社会相关部门共同应急救援处置。

三级响应（轻度）：公司应急救援队伍依据专项预案作三级响应处理，不启动本恶劣天气应急预案，但需要报告安全部备案。

二级响应（公司级）：出现一般预警作二级响应处理，公司内能自行处理，启动本恶劣天气应急预案。

一级响应（社会级）：出现紧急预警，或超出本公司应急处置能力的情况时，作一级响应（社会级）处理，需联合社会相关部门共同实施应急救援和处置。

二、处置措施

（一）、雨天

1、小雨（能见度大于 200 米小于 500 米）

（1）、监控中心及时通知公司运营部，运营部向各车队发出轻度预警信息，提醒各车队注意雨天安全行车。

（2）监控中心在系统平台向全体驾驶员发布预警信息：“雨天视线不良，请注意观察”，“小雨路滑，请谨慎驾驶”，“雨天路滑，请减速慢行”等。

2、中雨（能见度大于 100 米小于 200 米）

（1）、监控中心及时通知运营部，运营部向各车队发出一般预警信息，提醒各车队注意雨天安全行车。

（2）监控中心在系统平台向全体驾驶员发布预警信息：“能见度低，请注意观察”，“雨天路滑，请谨慎驾驶”，“中雨，请减速慢行”，“雨天路滑，请拉大行车间距”等。

（3）监控员将有关雨情及采取的预警提示措施向公司安全部反馈。

3、大雨（能见度大于 50 米小于 100 米）

（1）、监控中心及时通知运营部，运营部向各车队发出一般预警信息，提醒各车队注意雨天安全行车。

（2）、监控中心在系统平台向全体驾驶员发布预警信息：“大雨，请减速慢行”，“雨天路滑，请谨慎驾驶”，“能见度低，请注意观察”，“雨天路滑，请拉大行车间距”等。

（3）监控员将有关雨情及采取的预警提示措施向公司安全部反馈。

4、暴雨（能见度小于 50 米）

（1）、监控中心及时报告应急救援指挥中心领导，通知运营部，运营部向各车队发出紧急预警，通知已驶入相应路段的车辆驾驶员必须开启相关灯光及危险报警闪光灯，并以不超过 30 公里每小时的速度行至安全地点停车，并认真做好乘客的安抚等后勤服务工作。

（2）监控中心及时在系统平台向全体驾驶员发布紧急预警信息：“前方暴雨，禁止通行”，“所有车辆就近驶离道路，安全停车”。

（3）监控中心及时与交警、交通、应急等部门沟通，获取及时路况信息向运营部、安全部反馈。

（二）、雾天

1、薄雾（能见度大于 200 米小于 500 米）

(1)、监控中心及时通知运营部，运营部向各车队发出轻度预警信息，提醒各车队注意雾天安全行车。

(2)、监控中心在系统平台向全体驾驶员发布预警信息：“有雾，请减速慢行”，“减速慢行，注意观察”，“能见度低，谨防追尾”等。

2、大雾（能见度大于 100 米小于 200 米）

(1)、监控中心及时通知运营部，运营部向各车队发出一级预警信息，提醒各车队注意雾天安全行车，提醒驾驶员开启雾灯，谨慎驾驶。

(2)、监控中心在系统平台向全体驾驶员发布预警信息：“大雾，请减速慢行”，“减速慢行，注意观察”，“能见度低，谨防追尾”等。

(3)、监控中心保持与交警、交通、应急等部门沟通，及时将相关管控措施反馈给运营部、安全部。

3、浓雾（能见度大于 50 米小于 100 米）

(1)、监控中心及时通知运营部，运营部向各车队发出一级预警信息，提醒各车队注意雾天安全行车，提醒驾驶员开启雾灯和危险报警闪光灯，谨慎驾驶；提醒驾驶员严禁随意变道、严禁随意超车。

(2)、监控中心在系统平台向全体驾驶员发布预警信息：“浓雾，请减速慢行”，“减速慢行，注意观察”，“能见度低，谨防追尾”等。

(3)、监控中心保持与交警、交通、应急等部门沟通，及时将相关管控措施反馈给运营部、安全部。

4、强浓雾及团雾（能见度小于 50 米）

(1)、监控中心及时通知运营部，运营部向各车队发出二级预警信息，通知已驶入相应路段的驾驶员必须开启雾灯、近光灯、前后位灯及危险报警闪光灯，并以不超过 20 公里每小时的速度行驶或安全靠边停车。停车后做好乘客的安抚等后勤工作，保持与车队队长的联系沟通。

(2)、监控中心在系统平台向全体驾驶员发布预警信息：“强浓雾，请减速慢行”，“强浓雾，请就近驶出高速”，“减速慢行，谨防追尾”等。

(3)、监控中心保持与交警、交通、应急等部门沟通，及时将相关管控措施反馈给运营部、安全部。

（三）、冰雪

1、小雪（正在下雪但路面（桥面）尚无积雪、结冰现象）

(1)、监控中心及时通知运营部，运营部向各车队发出小雪轻度预警，各车队提醒驾驶员注意安全行车。

(2)、监控中心在系统平台向全体驾驶员发布预警信息：“雪天路滑，请加大车距，减速慢行”。

(3)、监控中心保持与交警、交通、应急等部门沟通，及时将相关管控措施反馈给运营部、安全部。

2、中雪（路面或桥面有积雪，厚度两厘米以下，无结冰现象）

(1)、监控中心及时通知运营部，运营部向各车队发出中雪一般预警，各车队提醒驾驶员注意安全行车。管制路段通行车辆必须开启危险报警闪光灯，保持安全车距，谨慎行驶。

(2)、监控中心在系统平台向全体驾驶员发布预警信息：“雪天路滑，请加大车距，减速慢行”，“雪天能见度低，请仔细观察”，“雪天路滑，严禁急刹猛踩”。

(3)、监控中心保持与交警、交通、应急等部门沟通，及时将相关管控措施反馈给运营部、安全部。

3、大雪（路面或桥面有积雪，厚度两厘米以上五厘米以下，部分路段有结冰现象）

(1)、监控中心及时通知运营部，运营部向各车队发出大雪紧急预警，各车队提醒驾驶员注意安全行车。管制路段通行车辆必须开启危险报警闪光灯，保持安全车距，谨慎行驶。

(2)、监控中心在系统平台向全体驾驶员发布预警信息：“雪天路滑，请加大车距，减速慢行”，“雪天能见度低，请仔细观察”，“雪天路滑，严禁急刹猛踩”，“雪天路滑，严禁超车”。

(3)、监控中心保持与交警、交通、应急等部门沟通，及时将相关管控措施反馈给运营部、安全部。安全部通知应急救援小组全员待命。

4、暴雪（路面或桥面有积雪，厚度五厘米以上，全路段有结冰现象）

(1)、监控中心及时通知运营部相关交通管制情况，运营部向各车队发出暴雪紧急预警，向总指挥汇报请示，做好应急运输工作安排。

(2)、监控中心在系统平台向全体驾驶员发布预警信息：“二桥高速封闭，请勿前往”，“暴雪，就近驶出高速”，“暴雪，就近安全停车”。

(3)、监控中心保持与交警、交通、应急等部门沟通，及时将相关管控措施反馈给运营部、安全部。安全部通知应急救援小组全员待命，手机保持 24 小时开机状态。

第七部分：应急物资

公司应急物资、器材、设施的准备均由公司安全部和机务部负责，应急物资、器材、设施的存放、保护和应急设施的维护由机务部负责。

应急物资、器材、设施的供应是根据实际需求,各使用部门或车队向应急指挥中心办公室(安全部)申请,由机务部提供。

应急物资明细如下:

名称	单位	数量
应急救援车	台	1
三角牌	个	20
防滑链	套	2
消防灭火器	具(MFZ/ABC4A)	10
堵漏沙袋	袋	20
铁锹	把	10
三角木	个	10
反光背心	件	20
急救药箱	个	1
工作服	套	20
反光锥筒	个	10
安全锤	把	20

第八部分：联系方式

1) 应急救援组织主要人员联系电话

应急部门、机构的主要人员的联系方式见下表。

附表 1 联系方式一览表

序号	部门、岗位名称	负责人姓名	手机号码
1	总经理	孙智伟	13905183583
2	副总经理	李伟蓉	15996300365
3	安全部经理	郭想	15951018965
4	安全主管	王成	17368586699
5	机务经理	翟广华	13584012857
6	运营部总监	杨武	15956069089
7	运营部经理	高露	15951939089
8	人事部经理	史敏	13515119681
9	江南车队队长	马宁	15996404545

10	江北车队队长	王俊	15295500144
11	博西华车队队长	杨武（兼）	15956069089
12	LG 化学车队队长	王强	13851428306
13	博西华总部车队队长	黄传永	13357803688
14	行政小车队队长	李俊敏	18913956982
15	办公室主任	朱荣华	13776691651
16	财务部经理	李伟蓉（兼）	15996300365
17	监控室主任	黄凯	13815852774

2) 外部救援单位联系电话

序号	单位名称	联系电话	地址
1	火警	119	
2	急救	120	
3	报警	110	
4	交通	122	
5	鼓楼医院	025-83304616	南京市鼓楼区中山路 321 号
6	南京市安全生产监督管理局	025-83630335	南京市江东路
7	南京市运输管理处客运科	025-58754782	南京市热河南路 101 号
8	南京市劳动和社会保障局	025-68715026	南京市旭东南路 69 号